

# 福祉 だより

HAPPINESS SHARING



118  
2021.8

暑中お見舞い  
申し上げます。

相変わらず厳しい暑さが続くと思われまますので、  
皆様には、一層のご自愛のほどお祈り申し上げます。

令和三年 盛夏



## 新会長就任のごあいさつ



南箕輪村社会福祉協議会

会長 宮下 努

この度会長に就任しました宮下です。金井前会長の  
下で一昨年まで約三年間副会長を務めました。今回の  
会長の大役に身の引き締まる思いです。

昨年以來、新型コロナウイルス感染症が流行し、未  
だに終息に至っていません。そんな中でも社協の職員  
は、細心の注意を払いながら日々の業務に当たって  
います。私は、村民の皆様に対する社協の福祉事業の充  
実を図ると共に、職員が気持ちよく仕事のできる職場  
環境づくりに少しでも貢献ができればと考えています。

社協に対する皆様の引き続きのご支援・ご協力をお  
願いし、私の挨拶といたします。



## 退任のごあいさつ

南箕輪村社会福祉協議会

前会長 金井 健

この度6月18日に任期満了となり会長  
を退任いたしました。平成29年6月に就  
任以來、4年間にわたり皆様のご協力の  
もと会長を務めさせていただきました。  
村民の皆様方には村社協の様々な事業に  
ご理解とご協力を賜り感謝申し上げます。

地域に求められる福祉は、時代と共に  
複雑、多様化しております。住民の皆様  
が住み慣れた活力のあるこの地域で安心  
して暮らせるよう、社協の果たすべき役  
割も増大しております。

宮下新会長を先頭に更なる福祉の輪が  
広がりますことと会員の皆様方のご健勝  
をご祈念申し上げ、退任にあたってのお  
礼のご挨拶とさせていただきます。

## 南箕輪村社会福祉協議会新役員・評議員の皆様です

職名	氏名	出身団体(役職名)
理事	田中 俊彦	副村長
"	山崎 文直	議会副議長
"	三井 忠人	民生児童委員協議会長
"	出羽澤和子	教育委員
"	宮下 努	地区社協連絡協議会長
"	宮下しげみ	養護・特養施設長
"	山崎 久雄	有識者(元村職員)
"	桑原たか子	有識者(元社協職員)
監事	原 浩	村代表監査委員
"	唐澤 忠	民生児童委員協議会長

職名	氏名	出身団体(役職名)
評議員	伊藤千登世	役場健康福祉課長
"	三澤 澄子	議会福祉教育常任委員長
"	薄田真奈美	民生児童委員協議会
"	中山 隆	区長会
"	唐澤 芳子	商工会女性部副部長
"	唐澤 正吉	遺族会役員
"	田中 玲子	まほうのおなべ(福祉団体)
"	新村 育子	松の学校管理者
"	大井田佐江子	村社会教育委員

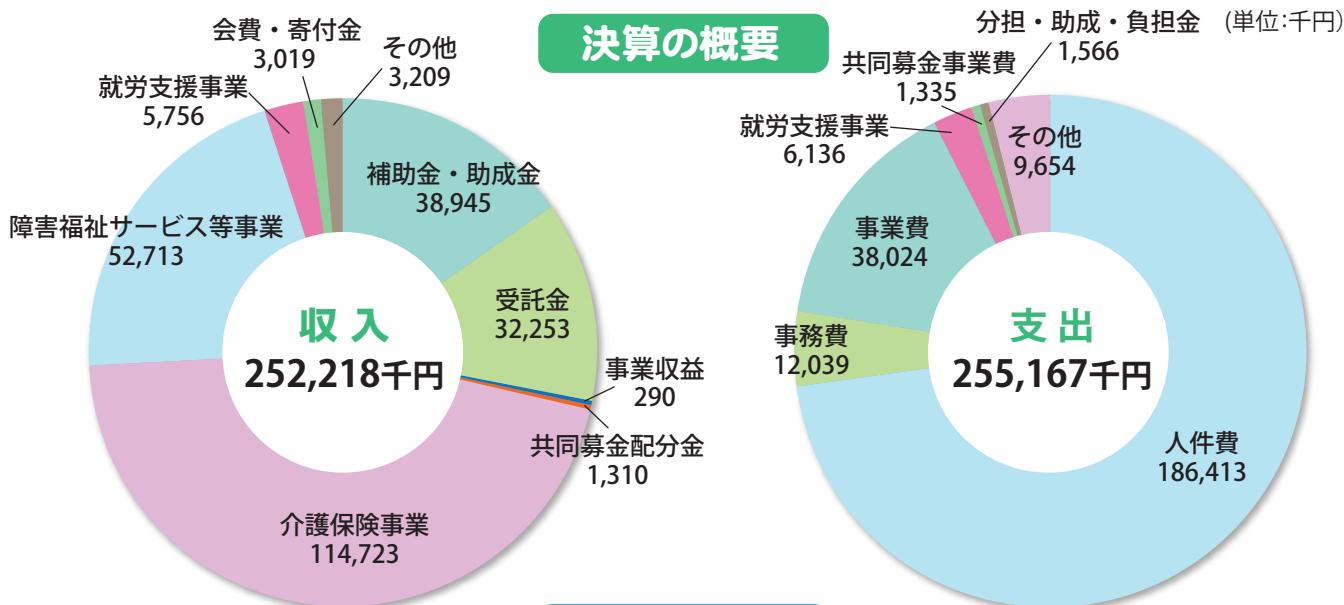
※任期は、令和3年6月18日から令和7年評議員会最終まで

※任期は、令和3年6月18日から令和5年評議員会最終まで



# 令和2年度 村社協の決算及び事業報告

## 決算の概要



## 事業の概要

令和2年度は、新型コロナウイルス感染症の大流行により社協の高齢者や障がい者にサービスを提供する事業所では、かつてない平常業務を遂行することが厳しい状況の年となりました。

利用者さんが感染しないように職員が持ち込まないよう利用者さん及び職員の安全を最優先させ、今できる最善を常に考え情報共有し研修等にも取り組んだ一年でした。感染防止と共に感染者が出た場合の対応についての検討等、常に状況に応じた対応に努めてまいりました。

また、社協まつりを始めとする多くのイベントが中止となり、交流や活動が難しく、ボランティア活動や地区社協活動等でも休止や縮小といった状況の中、人と人とのつながりが切れないよう取り組みました。

### ①地域福祉

- ・新規事業の法人後見事業は、順調に事業を開始しました。
- ・感染症拡大の影響により、収入が減少した世帯への相談や貸付、食糧支援等を行いました。
- ・7月の豪雨時には、村の福祉避難所として初めて要介護者を受け入れました。多数の避難者が出た場合の受入れの課題が見えると共に、災害福祉カンタンマップの導入により、今後の災害時の対応の検討を始める年となりました。

### ②通所介護

- ・近年減少傾向にありました介護度の高い方の利用が増加したこともあり、前年度の大きな赤字は圧縮することができました。
- ・松寿荘の建物の老朽化により、年々修繕に要する費用が増加し、現在のデイサービスの経営状況からは、かなり負担となってきています。

### ③訪問介護

- ・感染症拡大状況により、各事業所等サービスが休止しても、支援が必要な方がいれば感染防止対策を講じた上で、支援を続けるべき職種であるという強い使命感を持ち、平時から万が一の対応に備え体制整備をしました。
- ・介護保険事業で訪問回数が大幅に増加したことにより、収益も2年連続で黒字となりました。

### ④居宅介護支援

- ・依頼数が減少傾向にあり、経営としては厳しい状況でした。
- ・コロナ禍で、看取り期を自宅に戻られるケースへの対応が増加しました。
- ・訪問ができない利用者への対応など新たな課題解決にも取り組みました。

### ⑤障がい者生きがいセンター

- ・新設された「こもれびの家」は、平日は「ひまわりの家」の分室的な利用、夜間は自立生活体験事業、休日はボランティア団体の利用やタイムケア事業での利用がされてきました。
- ・コロナ禍で、企業からの受託が減少、自主製品の販売会が開催できず売り上げ減少と、大変厳しい経営となりました。



# デイサービスからこんにちは！

デイサービスセンター松寿荘では新型コロナウイルス感染拡大防止対策をして、元気に皆さんに通っていただいています。

以前は大芝の温泉や外出に出かけたり、元気いっぱい歌を歌ったりカラオケなども楽しんでいましたが、今はガマン・・・。

歩行練習や季節の行事の他、スタッフのアイデアを出し合って様々なゲームやスポーツなどの活動を行う中で楽しみながら心身機能の維持に努めています。

中でもご好評いただいているのが、良質なエッセンシャルオイルを使用したアロマセラピーです。手足の痛みやしびれの緩和の他、精神的な安定にも効果があります。オイルを使用したマッサージの他、ハンドクリームづくりなどのクラフトも行い、ご自宅でのセルフケアにも活かしていただきます。



社協デイサービスセンター玄関（村社協事務所南側）



いい香りにうっとり・・・

よい香りが脳をいきいき活性化します



トリートメント効果で心身をリフレッシュ

また、地域の野菜作りの名人のご厚意で畑の土を分けていただき、プランターでのミニトマト栽培も始めました。超初心者のスタッフが大ベテラン!! の利用者の皆さんに数々のアドバイスやご指導をいただき、無事苗を植えることが出来ました。これからのトマトの成長や収穫がとても楽しみです。



おいしいトマトに育ちますように



おいしくな～れ (#^.^#)



# 「ひまわりの家」自主製品を販売しています。

障がい者生きがいセンター「ひまわりの家」では、利用者の皆さんが作った、自主製品や農産物を販売しています。収益は利用者の皆さんの賃金に反映されます。

今回は、自主製品の紹介をします。身の回りの必需品や身近な人への贈答品として是非購入を検討してみてもはいかがでしょうか。

◆ カランコ織り  
バック類 2,000円～  
小銭入れ 700円～



◆ 編み物  
便利なマスク入れ 400円～  
アクリルたわし



◆ 箸 500円～



◆ エコクラフト  
リース 500円～  
ふくろうペン立て 700円～



購入を希望される方はお気軽に  
お問い合わせください。

障がい者生きがいセンター  
「ひまわりの家」

TEL.76-7603 FAX.76-7609

～ 善意をありがとうございました ～

下記の方よりご寄付をいただきました。

清水 恵子様 ..... 遺志金

# 「ぽっかぽかの家」の予定表 ☎76-7604

ぽっかぽかの家では、5月から少人数でも気軽にできる「ぬり絵」「折り紙」「体操」「マスク作り」などのイベント開催しています。

お友達をお誘いし、お気軽にお越しください。少人数ですが、気持ちは「密」に温かく、皆さまのお越しをお待ちしています(^^) /



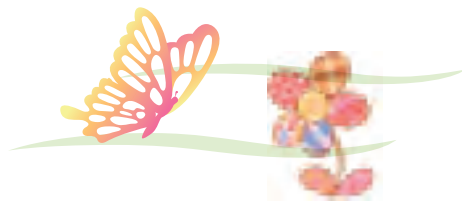
	月	火	水	木	金	土
8月	2	3	4	5	6	7
		ぬり絵	パッチワーク		切り絵	
	9	10	11	12	13	14
	休み	折絵	パッチワーク		休み	休み
	16	17	18	19	20	21
	休み	マスク作り	パッチワーク		切り絵	
	23	24	25	26	27	28
絵手紙	体操	パッチワーク		切り絵		
9月	30	31	1	2	3	4
	絵手紙	お楽しみ	パッチワーク		切り絵	
	6	7	8	9	10	11
		折絵	パッチワーク		切り絵	
	13	14	15	16	17	18
	絵手紙	ぬり絵	パッチワーク		切り絵	
	20	21	22	23	24	25
	休み	体操	パッチワーク	休み	切り絵	
	27	28	29	30		
	絵手紙	お楽しみ	パッチワーク			

## サークル活動日

▶ 絵手紙サークル  
毎週月曜日 午後

▶ パッチワークサークル  
毎週水曜日 午前

▶ 切り絵サークル  
毎週金曜日 午前



新型コロナウイルス感染症の感染状況によって、イベントを休止する場合があります。あらかじめご了承ください。また、持ち物が必要になるイベントもございます。お気軽にお問い合わせください。

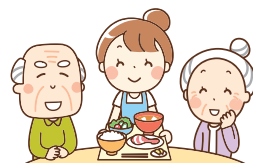
新型コロナウイルス感染症の感染防止のため、お昼を挟まない半日でのご利用をお願いしています。ご理解とご協力をお願いします。なお、感染状況により利用時間の変更をお願いすることがあります。

8月 9月 10月 の相談日	★ 結婚相談 ★		★ 司法書士 法律相談 ★	
		土曜日 午前10時～ 正午	日曜日 午後1時半～ 午後3時半	8月27日(金)
	8月	7日	22日	9月24日(金)
	9月	11日	26日	10月22日(金)
	10月	9日	24日	(要予約) 午後3時～午後5時



## 給食サービス

8月11日(水)	10月13日(水)	12月8日(水)	2月9日(水)
8月25日(水)	10月27日(水)	12月22日(水)	2月16日(水)
9月8日(水)	11月10日(水)	令和4年 1月12日(水)	3月9日(水)
9月22日(水)	11月24日(水)	1月26日(水)	3月23日(水)



■心配ごと相談は、社会福祉協議会(76-5522)へお願いします。